

РОССИЙСКИЙ КОТТЕДЖ

ВЛАДИМИР ТАРАСОВ
Руководитель проектного бюро
«Alfaplan.RU»

Дома для современных романтиков

Про одежду обычно говорят, что это вторая кожа человека, а частный дом можно назвать его третьей кожей. Строительство частного дома отличается от приобретения квартиры в городской многоэтажке тем, что дом можно скроить «под себя» и по размеру, и по стилю, и по технической оснащенности. Покупка же городской квартиры похожа на выдачу солдатской формы при воинском призыве: размерчик-то Ваш, но фасон — тут уж извините... Но если одежду, зачастую, выбирают на один сезон, и если ошибся — просто повесил в шкаф, то реализованный в доме проект остается с Вами на многие годы.

Архитектор Витрувий в I век до н.э. писал: «Все в архитектуре... должно делать, принимая во внимание прочность, пользу и красоту». Сегодня можно сказать: технологию, функциональность и эстетику, т.е. — «третья кожа» должна быть «ноской», удобной, красивой и модной.

Первый вопрос, на который должен ответить заказчик, когда речь идет о выборе проекта для строительства частного дома: «Нужен ли мне индивидуальный проект?» Надо заметить, что площадь дома не является определяющей при ответе на этот вопрос: по индивидуальному проекту может быть построено и жилище небольшой площади. Основных причин, чтобы заказать индивидуальный проект, пожалуй, две.

Первая — это наличие у Вас особых представлений об эстетике или функциях дома. Например, Вы хотите аквариум под стеклянным полом гостиной, где будут плавать золотые рыбки, или желаете, чтобы в Вашей гостиной тихо журчал водопад, или мечтаете, открыв дверь спальни, сразу за дверью окунуться в бассейн. Едва ли найдется готовый проект под такие пожелания.

Вторая причина — Ваш земельный участок обладает особенностями, диктующими необходимость индивидуальных решений: например, удлиненные пропорции в одном направлении или иную сложную форму; на участке ярко выраженный рельеф или иные природные особенности.

В этих случаях Вам следует найти архитектора, который смог бы решить поставленные задачи. Но надо отдавать себе отчет в том, что индивидуальное проектирование — удовольствие дорогое и требует довольно много времени. Продолжая сравнение — это индпошив в Доме мод по снятым с Вас меркам.

В остальных случаях, как правило, сможет удовлетворить каталог проектов, где можно



найти подходящий для Вас вариант. Таким образом, Вы сэкономите несколько тысяч долларов и почти сразу сможете приступить к строительству.

Проекты из российских каталогов нельзя назвать типовыми. Это, по сути дела, повторно применяемые индивидуальные проекты, продаваемые через каталог. Пожалуй, их можно именно так и назвать: каталожные. Они представляют собой «золотую середину» между типовыми и индивидуальными. При доступной цене Вы получите большой выбор и сможете найти интересную архитектуру.

МОДНЫЙ ДОМ — КАКОЙ ОН?

Коттеджное строительство в России переживает период становления. Архитекторы и заказчики проектов находятся в поиске того, каким должен быть современный российский загородный дом. Ситуация закономерна: лишь недавно коттеджная застройка приобрела у нас широкие масштабы, и из единичных построек превратилась в общероссийское явление.

В таких коттеджных странах, как например Германия и США, вполне сформировались отчетливые представления о современном доме. В качестве ремарки можно отметить, что немцы в массовой коттеджной застройке завязали в жестком рационализме и не готовы тратить лишнего цента на украшение своих жилищ, а планировки их домов — как штампованные сковородки с тефлоновым покрытием. Что касается американцев, то у них живее амбиции



и стремление к тому, чтобы выделиться и сделать свое жилье уникальным, но их меркантилизм вкупе с теплым (в основном) климатом ведут к тому, что они применяют легкие дешевые конструкции для домов. Американские дома — это виллы и дворцы из фанеры и гипсокартона.

В России, на мой взгляд, уже обрисовались основные черты, которые характерны для наших частных домов. Большой опыт работы в сфере разработки и реализации проектов повторного применения позволяет судить о вкусах наших современников и сложившейся тенденции на российском проектном рынке. Эту тенденцию я бы назвал «дома для современных романтиков».

В этом определении — два ключевых слова: «романтика» и «современный». Аналогичным образом можно говорить о том, что, выбирая проект дома, заказчик оценивает две основных составляющих: внешний вид и планировку. Трудно определить, что важнее — образ или функциональность. Наверное, в первую очередь, заказчик останавливается и рассматривает планировки тех домов, которые ему понравились внешне.

Зачастую, именно романтики не хватает нам в повседневной жизни, наполненной железом автомобилей и выхлопными газами пробок, проблемами бизнеса и социальной жизни. Тяга к романтике — одна из потребностей современного человека. Поэтому, когда появляется возможность построить свой дом, то эмоции человека обращаются к романтике исторических стилей.

Дома с романтическим характером архитектуры (неважно, в каком стиле они сделаны, важен именно *характер*) притягательны для человека. Такие дома — красивы и уютны, они создают чувство спокойствия и надежности. Дом может быть с вполне лаконичным фасадом, без обилия лепнины или иных архитектурных деталей, но иметь при этом романтический характер.

Как относиться к загородным домам из сплошного стекла, стали и бетона? Современные материалы обладают высокой эстетикой, но это, как правило, — холодная эстетика, лишенная домашнего уюта. Ультрасовременные здания хороши, если это здания, например уни-

вермага или офисного центра. Вспомним, мы говорили о доме как о «третьей коже». На одном из показов мод по телевизору демонстрировалась коллекция одежды, выполненная из пробок пластиковых бутылок. Красиво? Да! Хотелось бы, чтобы рядом была женщина в такой одежде? Нет.

Но главное, что отличает современные дома от старинных построек, — это изменившийся образ жизни людей. Новые технологии полностью поменяли представления о комфорте планировочных решений. Если Вы присмотритесь к планировкам старинных домов, то увидите, что они практически непригодны для современной жизни. Разместить необходимое оборудование и выстроить современные функциональные связи в старом доме крайне затруднительно. Как правило, планировки таких домов — это просто набор разделенных стенами помещений, которые иногда носят анфиладный принцип. Никакие подсобные помещения, достойные кухни и ванные комнаты в них просто не предусмотрены. Романтика прошлых лет — это обоюдоострое явление. Представьте себе изящный коттедж с прекрасной детализировкой, с тонким интерьером, где изящные дамы в кринолинах и кавалеры во фраках моются в... медных тазиках, купаются — неизвестно где (наверное, в деревянных бочках или в общественных банях), и (простите), в туалет бегают во двор. Такова функциональная «романтика» старых вилл и замков.

Планировки современных коттеджей должны быть, безусловно, максимально приспособлены к реальностям нашего времени, как с точки зрения состава помещений, так и с точки зрения их функциональных связей. И так же как у пиджака должны быть рукава и подкладка, в домах должен быть набор определенных функциональных компонентов

Конечно, в современном коттедже должна быть просторная прихожая с большим гардеробом, где можно не только оставить повседневную одежду, но и хранить зимние вещи. Необходимо техническое помещение, где собираются все необходимые элементы узлов ввода коммуникаций, отопительный котел (бойлер), где есть возможность поставить стиральную машину и доску для глажения.

Гостиная должна быть самой большой комнатой в доме. В ней необходимо продумать расположение дивана, большого телевизионного экрана и камина. Кстати, о диванах. Очень важный момент для любого помещения — как в нем будет расставлена мебель. К сожалению, российские каталоги проектов (в отличие от западных) не публикуют планы домов с расстановкой мебели. Хотите, открою секрет, почему? Потому что тогда половина проектов перестала бы продаваться... Ведь зачастую в доме, где гостиная 50 м², Вы вдруг с удивлением увидите, что две стены — это сплошные окна, две другие стены — двери и проемы. То есть поставить большой телевизор и диван перед ним просто некуда. Получается, что гостиная в таком варианте — это просто большой распределительный холл, ну может быть, зала для бальных танцев (она Вам нужна?)... То же самое может произойти и со спальными комнатами: зачастую на плане черным по белому написано

• СПРАВКА

Быть гаражу?

В Германии коттедж с гаражом — большая редкость, рациональные немцы не тратят деньги на конюшни для стальных лошадей, а бросают их возле дома или делают навесы. Американцы, напротив, более близки нам по менталитету в плане культа хороших автомобилей, и свои дома практически всегда оснащают гаражами, зачастую, на 3–4 автомобиля.

«спальная», вдруг обнаруживается, что некуда поставить кровать или гардероб...

При проектировании коттеджей уже в начальной стадии планировок имеет смысл делать расстановку мебели в помещениях.

Камин в гостиной, конечно, нужен не для отопления, а именно как вечный символ домашнего очага, и как безусловное украшение интерьера. У меня был очень характерный случай. Один мой товарищ купил квартиру на 17-ом этаже, над ней — еще пять этажей. Но чтобы поставить у себя настоящий камин, он договорился со всеми верхними соседями, выкупил у них по 0,5 м площади квартир и протянул через них на кровлю дымоход! У другого я гостил в коттедже, и спросил его, почему он не сделал в доме камин. Он посмотрел на меня так, что я понял, что потерял львиную долю его уважения как специалист. «Так от него же дом не отпишешь — КПД маленький. Пойдем, я покажу тебе мой отопительный котел», — сказал он. Кто прав? Безусловно, оба, но мои симпатии — на стороне первого.

Гостиная должна быть непосредственно связана со столовой, пространственно перетекать в нее или соединяться с ней через проем. Кухня, примыкающая к столовой, может быть (по вкусу хозяев) раскрыта также в столовую или быть выделена в закрытое со стороны столовой пространство.

Терраса или веранда в коттедже, как и наличие гаража — дело вкуса и пристрастий хозяина. При наличии веранды желателен непосред-

ственный выход из нее из гостиной или столовой. Из гаража удобней всего попадать непосредственно в прихожую коттеджа.

На втором этаже логично запланировать не менее трех спальных комнат. Главное при их планировке — удобные габариты и приемлемая площадь, так, чтобы разместились кровать и гардероб, а если это детская — то еще и стол с книжными полками. На втором этаже всегда находится большая ванная комната. Второй санузел, как правило, располагается рядом со спальней владельцев дома.

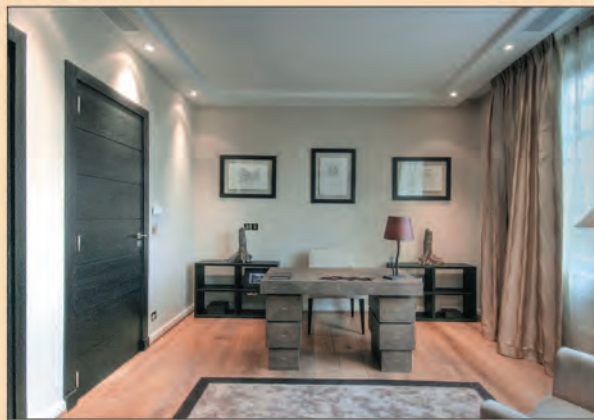
При проектировании помещений второго этажа есть два основных подхода. Первый из них можно назвать рациональным, когда сводятся к минимуму общественная площадь, и все пространство отдается под личные спальные комнаты. Тогда кроме собственно спальных и санузлов на втором этаже иных помещений практически нет. Иной подход к планировке второго этажа — более открытый вариант: кроме спальных возможен второй свет в гостиную или столовую или большой холл, где может быть игровая для детей, библиотека или бильярдная.

Таким образом, тенденция, куда движется архитектура современного российского коттеджа — это сочетание современной планировки с максимально удобными функциональными связями и романтическим внешним обликом домов. Именно это я имею в виду, когда российские коттеджи называю «домами для современных романтиков». ☺

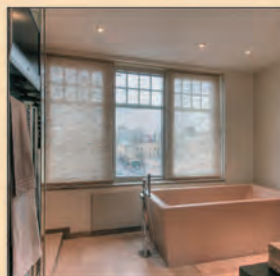
ПРОДАЖА КВАРТИР

www.realtor.ru

1-й Смоленский



Уникальное предложение в элитном заселенном доме в районе Арбата. Квартира площадью 170 кв.м. Дизайн-проект французского архитектора. Мебель ведущих европейских производителей. Рациональная планировка. 1 м/м в подземном паркинге.



PENNY LANE REALTY
232.0099